



MOJE PŘÍRODNÍ ZAHRADA

příručka zahradního vědění



OBSAH.

PRVKY PŘÍRODNÍ ZAHRADY

STR. 7 - 17



ZAHRADA NA BALKONĚ A TERASE

STR. 121 - 143



ŽIVÁ PŮDA

STR. 19 - 33



STŘEŠNÍ ZAHRADY

STR. 145 - 159



MÁ BYLINKOVÁ ZAHRADA

STR. 35 - 45



ZAHRADA PRO DĚTI

STR. 161 - 175



ZELINÁŘSKÁ ZAHRADA

STR. 47 - 65



ŽIVÉ PLOTY

STR. 177 - 195



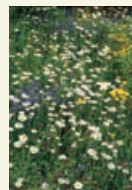
OVOCE V DOMÁCÍ ZAHRADE

STR. 67 - 95



PŘÍRODNÍ ZAHRADA - LOUKA

STR. 197 - 203



KVĚTINY A TRVALKY

STR. 97 - 119



PŘÍRODNÍ ZAHRADA - ZVÍŘATA

STR. 205 - 223



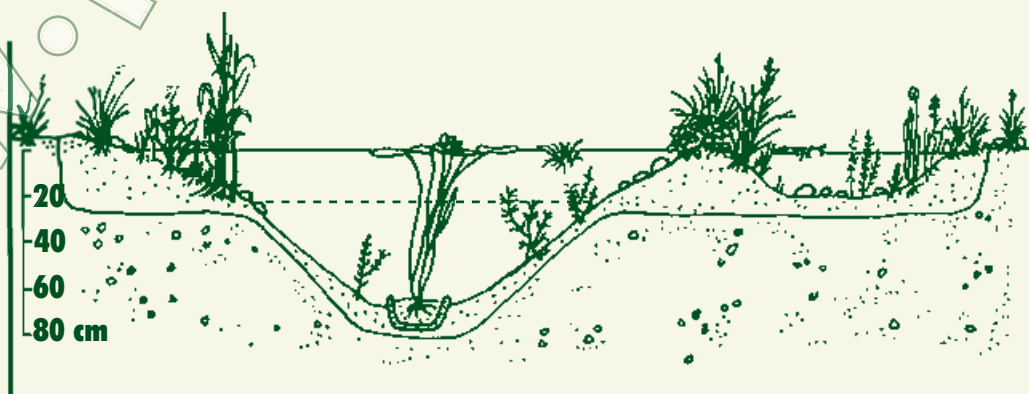
JEDNOLETÉ KVÍTKY – KRÁSA OKAMŽIKU.

Vedle dvouletých a vytrvalých lučních bylin najdou na naší zahradě své místo i jednoleté plané květiny. K nejkrásnějším z nich patří mnoho polních kvíčků, které – dokud ještě nebylo herbicidů – po tisících zdobily každé políčko svými jásavými barvami. Šurpy a vlčí máky, koukol a hlaváčky letní jsou jako zahradní květiny tak nádherné, že člověka při pohledu na ně ani nenapadne, aby myslel na nějaké "doprovodné rostliny" obilovin. V mnoha zahradách jsou i tak vysloveně ušlechtilé bytosti jako zemědělským lékařským a drchmíčka rolní považovány za "plevel". Toto hanlivé označení si však nezaslouží – právě naopak: se svou křehkou podobou mají jen nepatrnou konkurenční schopnost, jejich kouzelné kvítky a filigránské lístky jsou ozdobnou příkrasou a nadto cenným pokryvem půdy. Z toho je zřejmé, že nikoli druhová příslušnost, ale daná situace rozhoduje, zda má být ta která rostlina považována za drahocenné býlí nebo nežádoucí plevel. Neboť na druhé straně mohou i některé kulturní rostliny utlačovat toho či onoho křehkého souseda. Například? Podzimní hvězdnice nebo plamenka, zlatobýl či denivka rostou natolik bujně, že je na některých místech musíme přibrzdit nebo dokonce vylít.



PŘÍRODNÍ TŮŇKA S DNEM UTĚSNĚNÝM FÓLIÍ.

Tůňku většinou rozdělíme na zónu bažinatou, zónu mělké vody a oblast hlubší vody. Zhruba jednu třetinu plochy vyčleníme pro oblast bažinatou a mělké vody. Oblast hlubší vody umožní od hloubky 60 až 80 cm mnoha obojživelníkům, hmyzu a dalším drobným živočichům prezimování v bahně.



V přírodní zahradě cíleně využíváme ekologických funkcí rostlin – například, když pomocníkům jako jsou zlatoočka, pestřenky i mnoha dalším užitečným organismům poskytujeme potravní nabídku ve formě divokých i kulturních rostlin.



vzdálenost přesahující 200 metrů. Doufat v přirozenou imigraci žádoucích druhů mohou tedy jen optimisté. Realisté trochu vypomáhají, vysévají a vysazují.

TRADIČNÍ KVĚTINY – OBLÍBENÉ A OSVĚDČENÉ.

Tradičními květinami rozumíme druhy, které se již dlouho kultivují. Často se jedná o výběry přirozených mutací planého druhu, například různých květových či listových anomálií, které pak byly dále pěstovány. Jen u zvonku broskvolistého je tak na trhu asi 10 výběrů. Ty poskytují našim zahradním živočichům stejnou potravní nabídku jako původní planý druh.

Také některé již dávno zdomácnělé druhy, především ty s jednoduchou stavbou květů, může náš hmyz dobře využívat. Vedle toho najdeme mezi tradičními květinami a trvalkami také mnoho odrůd s plnými květy, které pro hmyz už tak dobře využitelné nejsou.

Zapustily však v našem povědomí i v našich zahradách pevné kořeny a představují tak kus našich kulturních dějin. Proto bychom od jejich pěstování neměli zcela upustit. Kromě toho bývají většinou odolné a jejich pěstování je snadné.

Dříve nebylo nutné myslet při utváření zahrady na hmyz – potravní nabídka v zahradě a v okolní krajině byla dostatečně veliká. Dnes se naše krajina stala pro život nehostinnější – a kdo chce na své zahradě vidět motýly a včely, musí jim také prostrít stůl. S pestrou směsicí planých trvalek a tradičních rostlin selských zahrad poskytne zahrada potravu pro hmyz a zároveň potěší barvou, tvary a vůněmi!

NOVÁ ŠLECHTĚNÍ – PRO PŘÍRODNÍ ZAHRADU NE VŽDY VHODNÁ.

Ekologická hodnota nových kulturních odrůd bývá bohužel většinou nízká. Snadno můžeme vypořadovat, že za každou šlechtitelsky podporovanou vlastnost, jako je třeba zvláštní velikost, neobyčejná barva nebo plnokvětost, rostlina o jinou vlastnost přijde.

Šlechtěné odrůdy mnohdy ztrácejí své rozmnožovací orgány a tím i pyl a nektar, vůni a odolnost. Na rozdíl od osvědčených tradičních rostlin selských zahrad bývají nová šlechtění často citlivá a obtížně kultivovatelná. To neznamená, že bychom je v zahradě nemohli pěstovat. Jednotlivá, láskyplně ošetřovaná zákoutí s potomstvem oblíbeného druhu, například zahradní formy mečíků neobvyklých barev, tvoří pestré puntíky v oživené přírodní zahradě.



Zvonek

Než svou zahradu nebo její části osadíte našimi původními rostlinami, poohlédněte se po svém okolí. Jsou zde ještě přírodní okraje lesa, louky, vlhké příkopy? Pokud ano, budou rostliny, které tady rostou, patrně vhodné i pro váš pozemek. Tyto rostliny však nevykopávejte, ale pokuste se získat stejné druhy ve speciálních zahradnictvích zaměřených na plané rostliny.



Třapatka (Echinacea)



ZAHRA DA SMYSLŮ.

Přimějte své děti k tomu, aby si jednou zkusily přivonět ke květinám, ohmatat si kůru stromů a zaposlouchat se do zvuků zahrady! Zostří to jejich smyslové vnímání a vypěstuje v nich citlivost pro neobyčejnou mnohotvárnost přírody. Časně vytvořený vztah k přírodě vede sám od sebe k odpovědnému zacházení se „zeleným životem“.

Cítíš to?

Zvláštní pachové prožitky zůstanou ve vzpomínkách velmi intenzivní a živé. Byliny jako levandule, rozmarýn a šalvěj, planý tymián, máta peprná a meduňka mohou být dobrým materiálem pro čichací experimenty vašich dětí.

Sáhni si!

Popsat strom podle toho, jak vypadá, dovede člověk raz dva. Jak ale vypadá po hmatu? Jaký je jeho kmen a jaký list? Drsný, rozbrázděný, hrbolatý, smolnatý, jemný, žilnatý nebo lámavý? Než se nadějete, vynaleznou bezpochyby vaše děti náležitou hru na poznávání stromů.

Slyšíš?

Kdo bude pozorně naslouchat a plížit se zahradou s otevřenými očima, zjistí, že tu v žádném případě není sám! Tady si pobzukuje včelka. A tady zase bručí pantáta čmelák! Nejen běžná domácí zvířata jsou pro děti zajímavá: Stačí je jen lehce upozornit na mnohotvárnost živých tvorů, které mají přímo před nosem, a jejich zvědavost se jistě probudí!

Vidím je!

Právě na pestře kvetoucí louce mohou vaše děti zkoumat nejrůznější brouky, kobylky, mravence, housenky a jinou drobnou havěť. V záhonu zeleniny objeví leckterého slimáka, anebo tlustou žížalu, která se právě zavrtává do země. Na základě vlastního pozorování děti pochopí, že i ten „nejneatraktivnější“ hmyz má důležitou funkci pro ekologickou rovnováhu!



Kdo dovede pohladit rukou listy kopřivy a nepopálit se při tom? Pomocí lupy se dá povrchová struktura listu dobře pozorovat: pohladíme-li kopřivové chloupky „po srstí“, jsou hladounké jako kožíšek - a nepálí!

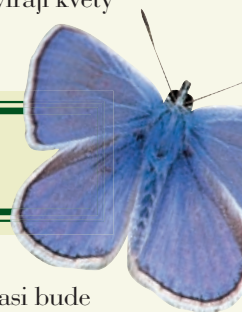


Na pikancou

Zatímco se ostatní uhánějí schovat, jedno dítě piká, má zakryté oči a počítá: „Deset, dvacet, třicet ... devadesát, sto! Před pikolou za pikolou nikdo nesmí stát, nebo nebudu hrát. Už jdu!“ a vyrazí hledat. Koho vidí, toho zapiká: „Deset dvacet, Jarda/Pepan.“ Ti, co jsou schovaní, se ho taky snaží zapikat, tj. vybíhají z úkrytů k pikole a říkají totéž s příslušným jménem: „Deset, dvacet, Honza!“ První zapiká-ný pak piká, ovšem zapikal-li někdo pikajícího (Honzu), vysvobodil jednoho zapiká-ného, a to v pořadí, v jakém je Honza zapikal. Hra končí prohlášením: „Piky, piky na hlavu, že na babu nehraju. Piky, piky na zem, kdo hraje, je blázen.“



Zrána bývá louka dosud vlhká rosou, noční vláhu a chlad si uchovává mnohem déle než sekaný trávník, který v prvních slunečních paprscích osychá. Proto se také mnoho živočichů stahuje přes den pod ochranu louky. V teplém časně letním dni přilétá s prvními slunečními paprsky také bezpočet zájemců o návštěvu květů a záhy zavládne ve všech lučních patrech čilý provoz. Navečer se zapadajícím sluncem jas barev ještě zesílí. Teprve teď se otevírají květy některých rostlin a svou vůní lákají noční motýly.



LUČNÍ EKOSYSTÉM: KDO JE NA VAŠÍ LOUCE DOMA.

Je mnoho důvodů pro založení kvetoucí louky na zahradě, tím nejdůležitějším však asi bude tento: kvetoucí louka přináší potěšení. Louka je plná života a změn, plná barev, vůní a zvuků. Louka však není přitažlivá jen pro nás, ale i pro mnoho živočichů. Na rozdíl od trávníku skrývá louka mnoho různých forem života. Dole ve vrstvě spadaneho organického materiálu, žijí mravenci a střevlíci, o něco výše ve vrstvě bylin loví pavouci do sítí svou kořist a housenky lezou nahoru po stoncích. Květy zase lákají létající příslušníky hmyzí říše: tlustý huňatý čmelák se tlačí do něžného kvítku, motýl nasává nektar a pestřenky se nehybně vznášejí ve vzduchu (jak to jenom dělají?).

Také ptactvu má louka co nabídnout, především semena a hmyz; obojí na trávníku téměř chybí: stehlík vyzobává semínka, rehek prohání hmyz, drozd se vrhá hlavně na žížaly a slimáky.

Sýkory nebo pěnkavy se cítí dobře na zahradním palouku mezi stromy a keři. Špaček hnízdí v ovocných stromech a na louce chytá hmyz pro své mladé. Vzácný tuhýk se za svou kořistí vydává z křoví.

Kdo chce prozkoumat louku, měl by si na ní zřídit v zahradním lehátku svou pozorovatelnu: najednou mu po ruce poleze rušník, skočí na něj luční koník – a hned zas spěchá dál, možná si na něm udělá přistávací plochu dokonce nějaký motýl nebo divoká včelka.

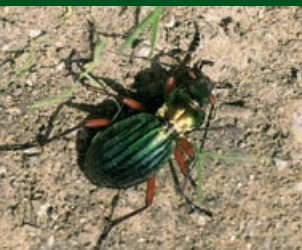
Věděli jste, že mnoho motýlů, má-li přežít, je odkázáno na luční rostliny? Oblíbení motýli potřebují květy, aby mohli sát nektar. Pro naklazení vajíček však hledají zcela určité rostliny, které pak budou vyklubaným potomkům sloužit za potravu. Kukly zase musí mít možnost uskutečnit na nějakém nerušeném místě svou proměnu v motýla. To vše poskytuje louka, necháme-li ji kvést a růst.



Slunéčka dávají přednost nehnojěným loukám se spoustou květin.



Pro mnoho pestřenek je charakteristické zbarvení těla podobné vosám.



Hnědásek hledá nektar

